

다시, 대한민국!
새로운 국민의 나라

2024년도 주요 업무계획

2024. 2.



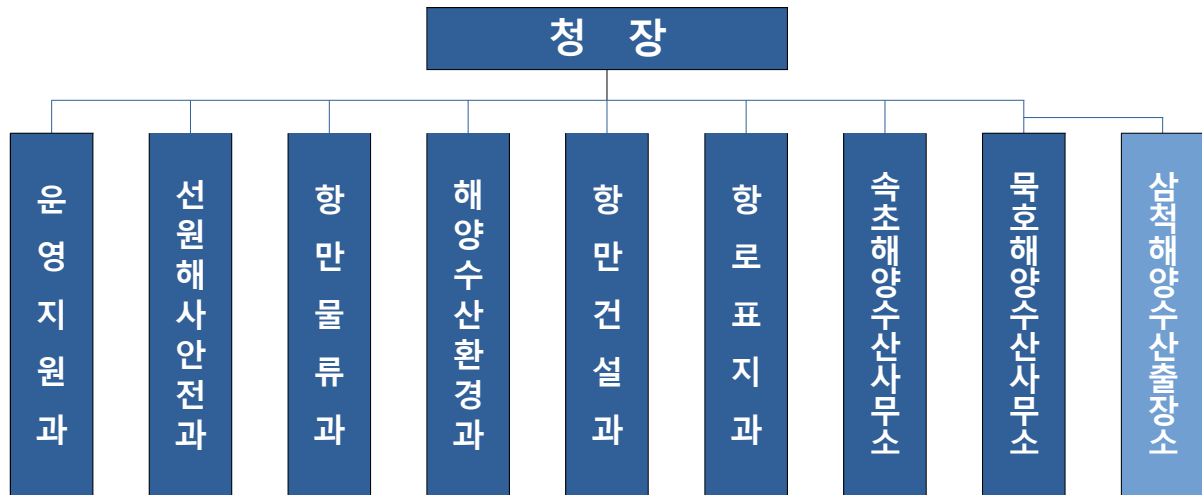
해양수산부
동해지방해양수산청

목 차

I . 일반 현황	1
II . 주요 추진과제	2
1. 환동해 거점항만 도약을 위한 항만인프라 구축	3
2. 항만운영 효율화로 물류 활성화	4
3. 현장 안전관리 강화로 안전사고 예방	6
4. 어촌 정주여건 개선	8
5. 해양환경 보전으로 깨끗한 바다 구현	9
6. 이용자 중심 민원 행정	10
III . 참고자료	11

I . 일반 현황

① 조 직 : 6과, 2해양수산사무소(속초, 묵호), 1출장소(삼척)



* 유인등대 3개소(속초, 주문진, 묵호)

② 정·현원

(단위 : 명)

구분	계	공 무 원					청원경찰	공무직
		4급	5급	6~9급	관리운영직	기록연구사		
정원	90	1	8	79	1	1	157	10
현원	84.5	2	7	73.5	1	1	150	10

③ 예 산

(단위 : 백만원)

사업별	'23예산현액	'24예산현액	증 감	
			금 액	비율(%)
계	96,935	81,791	△15,144	△15.6
□ 일반회계	31,555	17,243	△14,312	△45.3
□ 교특회계	50,189	31,469	△18,720	△37.3
□ 농특회계	15,166	21,111	5,945	39.2
□ 에너지특별회계	25	15	△10	△40.0
□ 지역균형특별회계		11,953	11,953	100

Ⅱ. 주요 추진과제

목 표

환동해 거점항만 도약과 강원 해양산업 성장 견인

추진과제

1. 환동해 거점항만 도약을 위한 항만 인프라 구축

- ① 산업원자재 처리를 위한 부두시설 건설
- ② 신항의 교통량 처리를 위한 임항교통시설 조성
- ③ 노후항만 개선사업 및 환경관리 강화로 친환경 항만 조성

2. 항만운영 효율화로 물류 활성화

- ① 물류 활성화 토대 마련
- ② 효율적 항만 운영을 위해 항만질서 확립
- ③ 항만기능 개편 및 지원으로 여객항로 활성화

3. 현장 안전관리 강화로 안전사고 예방

- ① 항만 안전관리체계 운영 강화
- ② 중대재해 및 재난대응 강화
- ③ 해상교통 안전관리 강화

4. 어촌 정주여건 개선

- ① 안정적 연안환경 조성
- ② 해양관광 환경 조성

5. 해양환경 보전으로 깨끗한 바다 구현

- ① 해양쓰레기 수거 강화
- ② 지속가능한 개발로 해양환경 보전
- ③ 청소년 해양환경 보전의식 함양

6. 이용자 중심 민원 행정

- ① 선원 권익보호 및 편의 제공
- ② 어업인 소득보전 지원

① 산업원자재 처리를 위한 부두시설 건설

- (기타광석·잡화부두) 일괄입찰 사업으로 기본설계('23.12.~'24.4.)를 완료하고 우선 시공분 및 실시설계 추진 이후 실 착공 예정('24.下)
- * (사업개요) 부두 2선석(기타광석 300m, 잡화 300m) / '21.~'27. / 2,323억원('24. 215억원)
- (석탄부두) 장기 계속사업으로 진행 중인 실시설계('24.1.~12, 2차분) 및 인·허가 용역*을 추진·완료하고 기재부 총사업비 협의('24.末)
- * (사업개요) 부두 1선석(석탄 330m) / '23.~'29. / 1,363억원('24. 15억원)
- (관리부두) 동해신항 부두개발에 따른 역무선 및 운영지원을 위해 기본설계('23.6.) 결과를 바탕으로 실시설계('24.3.), 인·허가 용역 추진
- 총사업비 협의('24.2~3 예정) 후 실시설계용역 발주('24.4)
- * (사업개요) 관리부두 187m, 도류제 372m 등 / '22.~'28. / 893억원('24. 26억원)

② 신항의 교통량 처리를 위한 임항교통시설 조성

- (연결도로) 기본설계('23.12.)를 바탕으로 실시설계용역을 착수('24.2.) 하여 간선도로망(국도 38호선~국도 7호선) 구축을 위한 세부설계 추진
- * (사업개요) 도로개설 2.7km / '23.~'29. / 476억원('24. 20억원)
- (진입도로) 토지 보상(동서발전 사유지 등) 추진 완료('24.8, 예정) 이후 하반기 내 사업 재착공(시공측량 및 하도급 계약 등) 추진
- * (사업개요) 도로개설 L=0.76km(과선교 0.38km) / '20.~'26. / 433억원

③ 노후항만 개선사업 및 환경관리 강화로 친환경 항만 조성

- (항만구역 개선사업) 동해항 내 작업환경 개선 및 인근 주민들의 환경 민원 해소를 위한 항만구역 환경 개선사업 설계* 및 공사** 시행
- 특히, 노후 세륜시설은 세척 기능이 있는 터널형으로 개량 추진
- * (설계비/기간/내용) 7억원 / '23.4~'24.7 / 남부두(15번선석) 방진형 창고 신축 등 환경 개선 계획 수립
- ** (공사비/기간/내용) 100억 / '24.10~'27.10 / 남부두 물류창고 신축 야적장 분산납입 방지 칸막이 설치 등

- (항만환경 관리 강화) 동해시와 합동으로 항만환경 현장 실태점검 실시하고 환경단체 의견을 적극 수렴하여 환경개선 추진
- 물류창고 사용허가 평가 시 환경개선 장비 보유현황·환경개선 실적 반영, 수요처 미확정 화물 반입금지, 항내 속도제한 등 관리 강화

2 항만운영 효율화로 물류 활성화

1 물류 활성화 토대 마련

- (동해신항 부두기능 조정) 동해항 물동량 감소와 암모니아 물량 수요 발생에 따라 품목별 항만물동량을 재검토하여 부두기능 조정
 - '24년 상반기 중 관련자료 검토 후 우리부(항만정책과)에 제4차 전국 무역항 기본계획 수시변경 요청 및 비관리청항만개발사업 절차 진행
 - * 동해신항 4번 부두: 당초 '기타광석'부두 → '액체'부두로 변경
 - ※ GS동해전력, 강릉에코파워, 삼척블루파워 등 영동권 3개 석탄발전소가 무탄소 연료 전환(암모니아 혼소발전)을 위한 암모니아 허브터미널 구축사업 추진 계획
- (컨테이너 처리 여건 마련) 동해항 정기 컨테이너선 취항('23.9.)에 따라 컨 야적장(CY) 특허보세구역 지정 지원
 - * 컨테이너전용보세창고 요건은 부지면적 15,000㎡ 이상, 화물조작장(CFS) 설치
 - ** 동해항 서부두 41번 선석 배후 야적장(CY) 내 화물조작장(CFS) 설치를 위해 비관리청 항만개발사업 시행허가 검토

2 효율적 항만 운영을 위해 항만질서 확립

- (예선 및 도선 관리 강화) 예선 사용 선박 현황 및 예측, 정계지 확보 여부, 업체 경영상황 등 검토 후 적정 예선 척수 산정하여 수급 관리
 - * 「항만별 예선 수급계획」(본부 항만운영과/24.2) 공고 예정에 따라, 예선운영협의회를 통해 예선업체, 도선사, 예선사용자 등 의견 수렴하여 조치
 - 동해항 도선점 위치 오류와 관련하여 본부의 도선구간 고시 개정 완료 후 동해·묵호항 도선사 승·하선구역 고시 개정 추진('24.上)
 - 선박안전 확보와 서비스 향상을 위해 예선 및 도선 사용의무 이행 실태 일제점검 실시(상, 하반기 각 1회)

- **(항만시설 관리 강화)** 동해항 내 국가소유 창고의 사용허가 평가 기준 변경* 및 분진화물 취급 야적장에 대한 관리·감독 강화
 - * 평가항목 중 항만시설 무단사용 처분실적 대상(분진유발 화물→전체 화물) 및 환경 개선 미이행 처분기준(행정처분→시정명령, 행정처분) 확대하여 감점 적용
 - 항만운송(관련)사업, 항만시설, 항만출입차량 등 항만시설 이용자 대상 항만질서 위반 및 항만시설 사용실태 점검 실시
 - * 연간 2회 이상 불시 점검하고 위반사항에 대해서는 관련 규정에 따라 행정처분
- **(항만시설 운영세칙 개정)** 항만시설 취급화물 추가, 항만시설 변경 사항 반영 등 운영세칙 미비점 보완 및 상위 법령 개정사항 등 반영
- **(항만구역 밖 항만시설)** 삼척블루파워(주) 항만시설 운영('24.1.)에 따라 안전성 확보 및 지원을 위해 동해항 항만구역 밖 항만시설 지정 추진

③ 항만기능 개편 및 지원으로 여객항로 활성화

- **(국제여객터미널 이전)** 동해항 인프라 문제개선과 물류기능 강화, 이용객 안전확보 및 편의제고를 위해 국제여객터미널 묵호항 이전 추진
 - 묵호항 화물의 동해신항 이전은 장기간 소요 예상에 따라 선도사업으로 묵호항 제3부두 부지 내에 건립 추진
 - * (추진일정) 기본 및 실시설계 ('24.3 ~ '25.2), 공사발주('25.上)
 - ** (공사비) 약 289억원(해수부: 터미널 건립, 동해시: 주차장·친수시설 조성)
- **(국제항로 다변화 지원)** 동해-일본 항로 재개 및 속초-러시아 국제여객선 운항에 따른 항로 안정화 지원 및 부작용 발생 예방
 - 운항 항로·일정 변경 시 사업계획 변경 등은 적시 조치하고, 동해항 국제여객터미널 안전확보를 위한 정기 시설점검 및 보수 추진
 - 속초항국제크루즈 터미널 및 부두에 대한 보안업무는 항만관리청인 강원도가 보안인력 확보전까지 우리청 청원경찰 업무지원('24.2.까지)
- **(연안여객선 신규 항로)** '26년 양양(수산항)-울릉(현포항) 여객선운항을 목표로 준비하고 있는 지자체에 필요한 업무 적극 지원
 - 수산항 및 현포항 2개 국가어항에 대한 여객선 입출항의 안전확보를 위한 해상교통안전진단 용역('24.상, 양양군 착수)에 의견 개진
 - * 수산항 어선부두를 여객선부두로 사용 예정으로 어업인 전용 소형선부두(물양장) 신규 조성을 위한 공유수면 매립기본계획 수시 반영 요청서 제출한 상태('23.9, 양양군)

① 항만 안전관리체계 운영 강화

- (항만안전점검관 운영) 항만별 연간 점검계획에 따라 사업장별 자체안전관리계획서 승인 및 이행여부를 집중점검*하여 안전사고 예방
 - * 항만운송 참여자 안전교육 실시 여부, 항만안전에 관한 정보공개, 항만안전사고 보고 등
- (항만안전협의체 운영) 하역현장, 항만지원시설물, 한만건설 현장 등의 안전관리를 위해 항만안전협의체* 합동점검 실시(반기별)
 - * (구성) 우리청, 고용노동부, 동해소방서, 산업안전보건공단, 항만물류협회 및 항운노조 등 13명
- (항만 안전점검) 임항도로, 작업자 보행로, 항만창고 등 항만종사자 이용 빈도가 높은 항만시설물에 대해 안전위해 요인 사전 발굴 및 개선
 - 사고가 빈번한 이동식 하역기계 안전수칙 준수여부 등 상시 안전 점검(주 1회 이상), 하역·운송 업계와 안전간담회 개최(반기별)

② 중대재해 및 재난 대응 강화

- (중대재해예방 및 산업안전보건 확립) 법령에 따른 의무사항 철저히 이행하고 정기적 점검을 통해 누락 사항 없도록 관리 철저
 - 청사·항만초소 등 시설·설비의 유해요인 및 근무자의 보건상태 파악·개선을 위해 전문기관(안전·보건관리자)에 업무 위탁·운영
 - 사업장의 안전·보건에 관한 사항의 심의·의결을 위해 근로자가 참여하는 산업안전보건위원회 운영(분기별)
 - (건설현장 안전) 안전·보건관리 체계 구축 등 안전·확보의무 이행 여부에 대해 정기·수시점검 실시, 시공사 간담회 등 개최하여 현장안전 강화
 - 동해·묵호항 건설현장과 기존 시설물의 상시적 안전보건관리 강화를 위한 전문인력의 현장점검 및 자문 등 안전컨설팅 시행
- * (공사비/기간/내용) 6.8억 / '23.9~'24.12 / 공중이용시설 및 건설현장 상시 점검

- (중대시민재해 예방) 관광객이 많이 찾는 어항, 등대해양문화 공간, 여객선터미널 등의 시설에 대해 안전사고 방지조치 이행
 - 시설물의 안전 및 유지관리계획 수립(24.2), 해빙기·우기·동절기 정기 안전 점검, 정밀점검·안전진단, 명절·태풍 등 시기에 특별 및 긴급점검 등 실시
- (재난대응 강화) 태풍·지진·화재 등의 재난에 적절한 대응을 위해 사전대비 계획을 수립하고 비상상황 발생 시 비상대책반 운영

③ 해상교통 안전관리 강화

- (안전취약분야 집중관리) 사고취약 선박의 위험요소와 해상안전 사항을 고려하여 현장 중심의 맞춤형 안전관리
 - 안전관리 부실선박, 고선령 외항선에 대해 항만국·기국통제 강화, 해상 공사 작업선 대상 선박검시기관 합동 현장안전점검 및 안전수칙 계도
 - 여객선·크루즈 등 다중이용선박의 인명피해 방지를 위해 구명·소방설비, 종사자 안전교육 및 선내 비상훈련 여부 등 점검
 - * 국제여객선 분기별 특별점검, 연안여객선 연 6회 관계기관 합동 특별점검
 - 항만순찰선을 이용하여 무역항 질서위반행위 단속, 해상 장애물 제거 등 적극적 해상순찰로 안전사고 예방
- (시설관리 강화) 항행선박의 안전확보와 위험물 안전사고 예방을 위해 해상교통 인프라 구축·운영 및 해양시설 점검 강화
 - 선박의 항행안전 확보를 위해 정보통신기술(ICT)기반의 항로표지 관리운영 시스템 운영 및 관리등급제* 도입으로 표지시설 기능사고 사전 방지
 - * 무역항/1등급(41기 매월), 연안항·어항/2등급(85기 격월), 기타/3등급(48기 3개월 1회)
 - 해상 항로표지는 항로표지선(24.7. 취항)*으로, 인력 접근이 어려운 고지대 등 장소의 항로표지는 드론을 활용하여 시설점검
 - * 총톤수 106톤, 길이 36.3m, 하이브리드(배터리+디젤발전기) / 사업비 81.2억원
- (지능형 해상교통정보체계 운영) 운항선박에 선박충돌·좌초 등 위험 상황·해상교통상황·기상상황 등 지능형 해상교통정보서비스 제공
 - 24시간 상시 운영체계 유지, 해양사고 발생 시 구조기관 실시간 전파·구조지원(상시), 권역센터 시설·장비 일일점검(상시) 및 현장점검(반기)

1 안정적 연안환경 조성

- (연안정비사업) 해안침식으로 인한 국토손실, 지역주민 정주여건 악화, 관광객 감소 등의 문제 해소를 위해 연안환경 복원

* <총 6개 지구 계속 및 신규사업 추진>

강릉 하시동지구('22.~'27./355억원), 강릉 지경~향호~소돌지구('22.~'27./369억원), 양양 정암지구('23.~'28./282억원), 고성 마차진~대진지구('24~'29./458억원), 강릉 정동진('17.~'24./367억원), 속초 외옹치지구('23.~'26./252억원)

- (어항 인프라 개선) 재해 대비, 어항 이용의 다변화, 작업환경 개선 및 공간적 기반 조성을 위한 국가어항 인프라 개선 및 특화개발

* <총 7개 사업(8개 항) 계속 및 신규사업 추진>

속초 대포항 정비('24.~'26./177억원), 강릉 금진-사천진 및 삼척 궁촌항 퇴적방지 사업('24.~'27./368억원), 삼척 장호항 정비('23.~'26./358억원), 삼척 임원항 정비('23.~'26./141억원), 삼척 덕산항 정비('23.~'25./81억원), 삼척 임원항 태풍피해방지 보강('23.~'26./292억원), CLEAN 남애항('24.~'26./150억원)

2 해양관광 환경 조성

- (해수욕장 물놀이 안전 확보) 관계기관 합동으로 해수욕장 개장 전 시설점검을 통해 안전 및 편의시설을 개선하여 관광객 이용성 개선

* 강원도 전체 93개 해수욕장 중 이용객이 많은 주요 해수욕장 대상 점검

- (해양레저 안전환경 조성) 최근 증가하고 있는 해양레저 관광객의 안전확보를 위해 마리나·수중레저사업자에 대한 전수 안전점검(연중)

* (마리나업자) 대여업자 등 총 22개사 / (수중레저사업자) 96개사

- (등대 활용 관광 활성화) 세계항로표지의 날('24.7.1) 기념 해양문화 행사 실시, 등대스탬프 투어* 운영으로 지역관광 활성화 지원

* 등대여권(등대스탬프 투어) 운영: 우리청은 대진등대 등 8개소에 스탬프함 설치

① 해양쓰레기 수거 강화

- (해상 쓰레기 수거) 해양환경 개선과 선박통항 안전성 확보를 위해 우리청 관공선 및 해양환경공단 청항선 이용 해양쓰레기 모니터링 및 수거·처리
- (해안 쓰레기 수거) 해안 유입 쓰레기로 인한 주민 불편해소 및 환경 개선을 위해 관계기관·단체 등과 합동으로 연안정화활동 실시(매월)

② 지속가능한 개발로 해양환경 보전

- (무인도서 보전 및 관리) 자연친화적인 무인도서의 가치를 향유할 수 있도록 25개 무인도서 전수 실태점검 등 체계적 관리(연중)
 - * 지역별 무인도서 현황(25개): 고성 16, 속초 1, 양양 1, 강릉 2, 삼척 5
- (엄정한 해역이용협약) 협의과정에서 제시된 해양환경 피해 저감 방안·대안의 현장 적용여부에 대해 현장점검 등 사후관리 강화
 - * 해역이용협약의 전문성 제고를 위해 해양환경에 미치는 영향이 크다고 판단될 경우 국립수산과학원 해역이용영향평가센터와 협의

③ 청소년 해양환경 보전의식 함양

- (청소년 해양교육) 초·중학교 학생 대상 해양문화 및 해양환경 보전의 중요성을 일깨워주는 등대해양학교 운영(수시)
- (청소년 해양체험) 강원 씨그랜드센터와 연계하여 청소년 대상 해양교육, 해양레저, 해양탐사 체험 프로그램 운영

1 선원 권익보호 및 편의제공

○ (선원 권익보호) 상시 근로감독체계 유지를 통해 선원 권익 보호 및 진정·신고사건의 공정한 처리로 선원 권리 구제

- 정기·수시·특별감독을 통해 임금체불 및 인권침해 행위를 예방하고, 취약 사업장을 대상으로 맞춤형 노무관리 지도

* (선원근로감독 대상 사업장) 총 186개소 201척

○ (선원 편의제공) 민원인의 시간적·경제적 부담 경감을 위해 민원 처리기간 단축* 및 찾아가는 선원이동민원실** 운영

* (처리기간 단축) 해기사면허증 발급 3일→즉시, 선원수첩 발급 1일 → 즉시

** (선원이동민원실) 연 4회(분기별) 강릉 주문진항 및 고성 거진항에서 실시

2 어업인 소득보전 지원

○ (어업경영체 등록) 경쟁력 있는 어업인 육성을 위해 어업경영체 경영정보 조사를 통해 수산정책 기초 자료 수집

- 어업인 보조금 신설 및 확대에 따라 어업경영체 등록의 유익성을 홍보하여 신규 등록 유도, 기존 등록자 이탈 방지

○ (공익직접지불금 관리 철저) 공정·공평한 직불금의 어업인 지급을 위해 공익직불금 사업자 선정, 지급 등 전체 절차에 대한 적정 여부 관리·감독 강화

* '23년 대상 어가수: 조건불리지역 459건, 소규모 어가 1,284건, 어선원 606건

Ⅲ. 참고자료

1 화물처리, 선박 입출항 및 여객수송 현황

□ 무역항별 수송실적

구 분		계	동해항	목호항	속초항	옥계항	삼척항	호산항
선박 (척)	'19	6,699	3,385	586	314	1,044	1,144	226
	'20	6,666	3,248	538	331	1,252	1,115	182
	'21	6,966	3,487	570	137	1,439	1,114	219
	'22	6,575	3,228	452	186	1,233	1,197	279
	'23	6,540 (△0.5)	3,170 (△1.8)	432 (△4.4)	200 (7.5)	1,060 (△14.0)	1,410 (17.8)	268 (△3.9)
화물 (천톤)	'19	62,316	33,009	1,501	434	7,394	6,693	13,285
	'20	54,860	29,358	1,322	593	6,887	6,445	10,255
	'21	57,392	30,350	1,327	102	6,767	6,902	11,944
	'22	58,354	29,556	1,120	106	6,323	7,260	13,989
	'23	59,380 (1.8)	31,921 (8.0)	1,246 (11.3)	89 (△16.0)	6,153 (△2.7)	7,663 (5.6)	12,308 (△12.0)

□ 여객선 운항실적

(단위 : 명, 톤)

항로		선박		2020	2021	2022	2023	전년 대비 증감률
합 계				190,080	245,798	280,960	230,241	△18.1
연안	목호/울릉/ 독도	씨스타1호		98,497	-	114,430	81,626	△28.6
		씨스타3호		4,984	-	-	-	-
	강릉/울릉/ 독도	씨스타5호		45,545	146,739	154,089	115,607	△25.0
		씨스타11호		41,954	99,059	-	-	-
국제	동해/블라 디보스톡/ 마이즈루	이스턴 드림호	여객	-	-	12,441	32,022	157.4
			화물	-	6,258	41,842	29,898	△28.5
	속초/블라 디보스톡	오리엔탈 펠 6호	여객	-	-	-	986	-
			화물	-	-	-	240	-

2 관할구역 및 항만·어항 현황

□ **관할구역** : 강원도 전역(7개 시, 11개 군, 해안선 402km)

□ **항만 및 어항 현황**

구분	범 위
무역항 (5개)	(국가관리: 1) 동해·묵호항 (지방관리: 4) 속초항, 옥계항, 삼척항, 호산항
국가어항 (14개)	(고성군) 대진항, 거진항 등 4개, (속초시) 대포항 1개, (양양군) 수산항, 남해항 등 2개, (강릉시) 강릉항, 금진항 등 3개, (삼척시) 덕산항, 장호항 등 4개

