

1

최근 5년간(2019~2023) 4월 중 해양사고 현황



□ [현황] 최근 5년간 4월의 해양사고는 평균 204건 발생(월평균 247건)

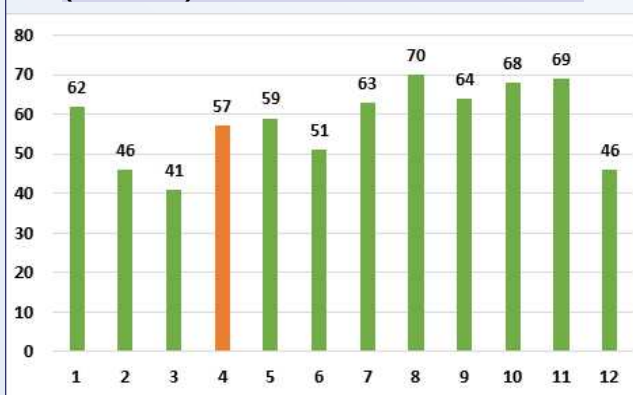
구분	1월	2월	3월	4월	5월	6월	7월	8월	9월	10월	11월	12월	계(건)
2019	198	139	182	214	244	246	262	311	358	327	262	228	2,971
2020	209	173	192	173	265	263	305	311	399	351	286	229	3,156
2021	202	161	201	199	185	238	261	233	287	327	236	190	2,720
2022	159	137	199	201	229	230	267	284	313	326	297	221	2,863
2023	193	183	224	234	258	265	286	291	357	334	230	237	3,092
월평균	192	159	200	204	236	248	276	286	343	333	262	221	2,960

- (사고유형별) 주요사고는 충돌 17건(8.5%), 안전사고 15건(7.4%), 화재·폭발 11건(5.6%), 전복 6건(2.7%), 침몰 4건(1.8%) 순으로 발생
- (선박종류별) 어선 142척(62.9%), 레저기구 37척(16.2%), 화물선 및 기타선 12척(5.3%), 예인선 10척(4.6%), 유조선 8척(3.6%), 여객선 4척(1.8%) 順

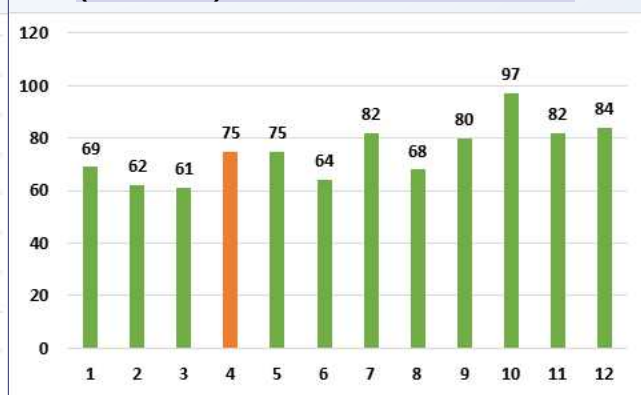
□ 4월은 화재·폭발 및 안전사고가 전월 대비 대폭 증가하는 시기이므로, 철저한 기관·전기설비 점검 및 선내 작업 안전수칙 준수가 요구

- (사고현황) 최근 5년간 화재·폭발사고 발생건수는 57건으로 전월 대비 16건(39%) 증가, 안전사고는 75건으로 전월 대비 14건(23%) 증가
- (화재사고) 주원인은 선체, 기관설비의 결함(36%) 및 기관설비 취급불량(22%)으로, 출항 전 기관·전기 설비 점검, 소화설비 위치 파악 및 사용법 숙지 필요
- (안전사고) 주원인은 선내 작업 안전수칙 미준수(57%)로, 안전장비 상시 착용, 양망기·어구·줄 등과 안전거리 유지 등 개개인의 안전수칙 준수가 중요

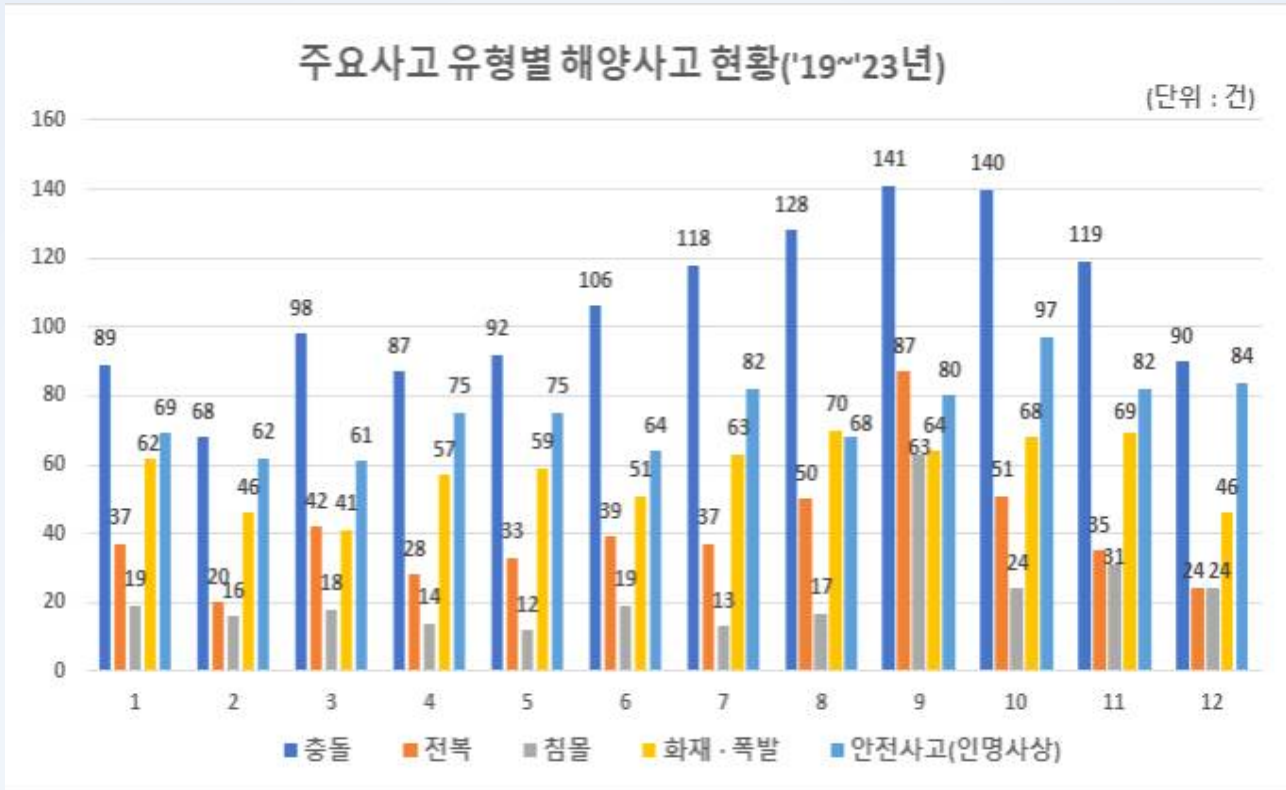
(‘19~’23년) 월별 화재·폭발 사고 발생 현황



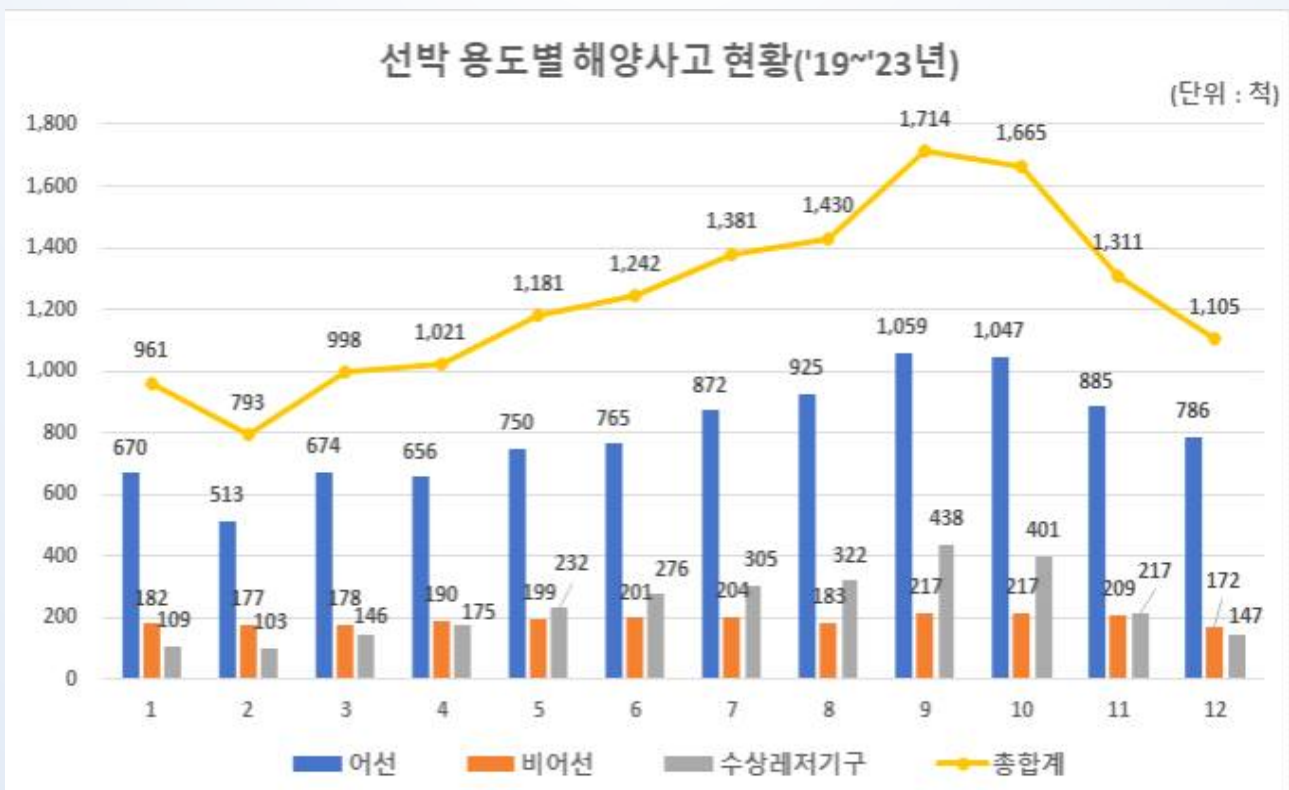
(‘19~’23년) 월별 안전사고 발생 현황



1. 사고유형별 해양사고 현황



2. 선박종류별 해양사고 현황



1. 2024년 4월 기상정보 [출처 : 기상청]

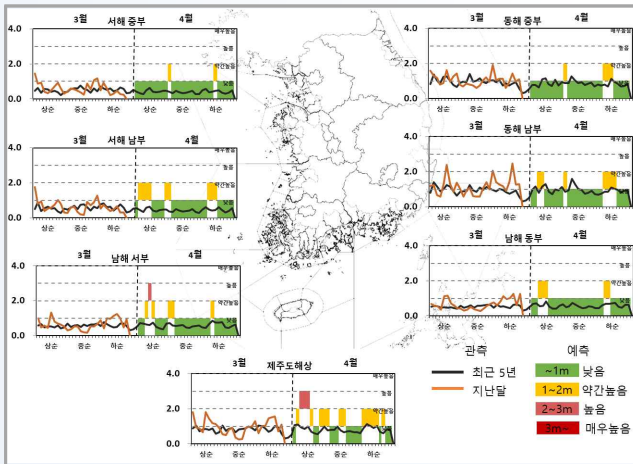
○ 4월 해양 기상 특성(최근 5년('19~'23년))



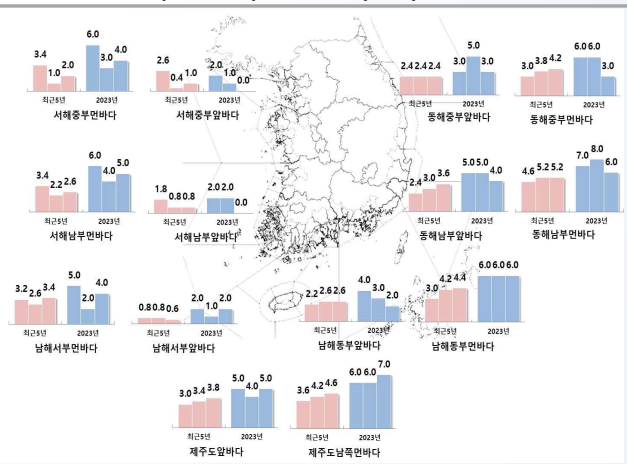
○ '24년 4월 유의파고 및 수온 예측정보



■ 유의파고 관측 및 예측 시계열



■ 최근 5년간('19~'23년) 및 지난해('23년) 4월 풍랑특보일 수



2. 기상청 해양기상정보 전달체계

(음성방송) 선박에 설치된 SSB 송수신기로 주파수 5,787.5kHz를 설정, 24시간 해양기상정보 및 예보를 제공

(문자전송) 기상청 해양기상정보포털을 통해 문자로 실시간 해양기상정보를 제공 (marin.kma.go.kr, 가입 및 신청 필요)

(안내전화) 기상청 일기예보 안내전화 131(ARS 및 상담)

1. 낙시어선 A호 화재사건

사 건 개 요	선박	A호: 낙시어선, 9.77톤, 길이 14.10미터
	일시 장소	2019. 4. 30. 07:45경 충청남도 태안군 격렬비도등대로부터 254도 방향, 약 9.6마일 해상
	피해	A호: 기관실 소훼
	날씨	맑은 날씨, 남서풍 초속 4~6미터, 파고 약 0.5미터, 시정 약 3마일
원인	<ul style="list-style-type: none"> ○ 이 화재사건은 A호 선장이 전기설비에 대한 관리를 소홀히 하여 기관실 조명등 전선의 단락이나 합선 등 전기적 원인으로 전선피복에 발화되며 발생하였고, 무인기관실용 자동소화기 미설치로 화재를 초기에 진압하지 못하여 화재가 확산 	
교훈	<ul style="list-style-type: none"> ○ 선박소유자 또는 선장은 선박의 안전한 운항을 위하여 선박의 선체·기관·설비 등이 정상적으로 작동·운영되도록 상태를 유지하여야 한다. ○ 선박소유자는 선박의 선체·기관·설비 등을 임의로 변경하거나 설치하여서는 아니 된다. ○ 선장은 선박에서 화재가 발생할 경우 무인기관실용 자동소화기 등을 포함한 소화기를 즉각적으로 사용할 수 있도록 관리하여야 한다. 	

2. 어선 B호 선원부상사건

사 건 개 요	선박	B호: 예선, 299.00톤, 길이 34.39미터
	일시 장소	2022. 4. 3. 08:20경 인천광역시 옹진군 굴업도 서쪽 약 40해리 해상
	피해	B호: 선원 부상
	날씨	맑은 날씨, 북풍 초속 6~8미터, 파고 약 1.0~1.5미터
원인	<ul style="list-style-type: none"> ○ 이 선원부상사건은 B호에서 양망 작업을 하던 선원이 안전거리가 확보되지 않은 곳에서 부주의하게 다른 작업을 보다가 갑자기 튕긴 뺨침대에 가격당해 발생한 것이나, 선장이 양망 작업에 충분한 선원을 배치하지 않은 것도 일부 원인 	
교훈	<ul style="list-style-type: none"> ○ 선장은 갑판 작업을 하는 선원들에게 작업 특성에 따른 위험요인과 그에 따른 안전수칙을 구체적으로 교육하여야 한다. ○ 롤러 등 회전설비를 이용한 작업을 하는 선원은 작업 중 장력의 변화에 주의하고 장력이 걸릴 수 있는 줄, 어구 등으로부터 충분한 안전거리를 확보하여야 한다. ○ 선장은 여러 작업을 동시에 진행하여야 하는 경우 안전한 작업이 가능하도록 충분한 인원을 배치하여야 하고, 충분한 인원을 배치할 수 없을 때는 우선순위를 정해 작업을 진행하여야 한다. 	