

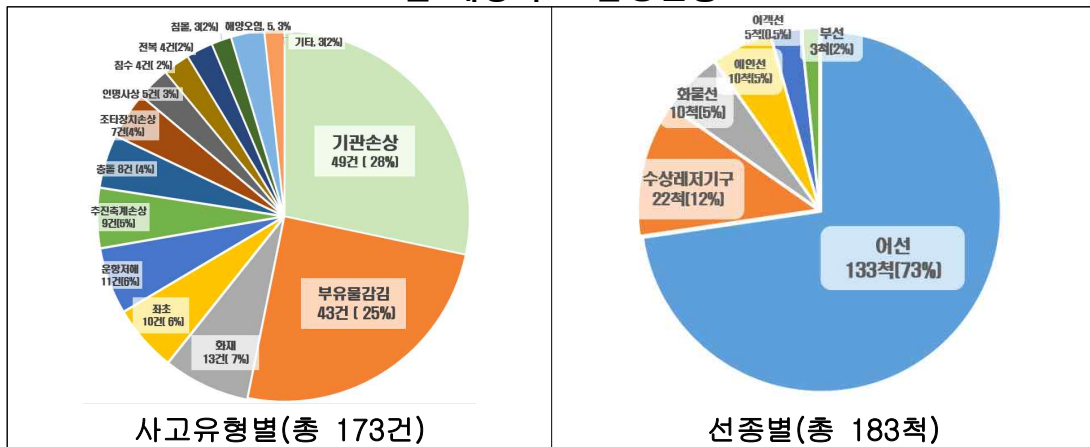
## 1 [4월] 해양사고 발생 현황[2019~2023]

### □ 최근 5년간 4월중 동해상 해양사고는 총 173건 발생

월별	1월	2월	3월	4월	5월	6월	7월	8월	9월	10월	11월	12월	합계
사고 건수	193	174	182	173	232	215	204	193	251	273	197	247	2,534 (월 평균 211건)

- (유형별/173건) 기관손상 49건, 부유물감김 43건, 화재 13건, 운항저해 10건, 좌초 10건, 추진축계손상 9건, 충돌 8건, 조타장치손상 7건, 인명사상 5건, 침수 4건, 전복 4건, 침몰 3건, 해양오염 5건, 기타 3건
- (선종별/183척) 어선 133척(연안 90척, 근해 30척, 뱃시 9척, 기타 4척), 일반선박 28척(화물선 10척, 예인선 10척, 여객선 5척, 부선 3척), 수상레저기구 22척

<4월 해양사고 발생현황>



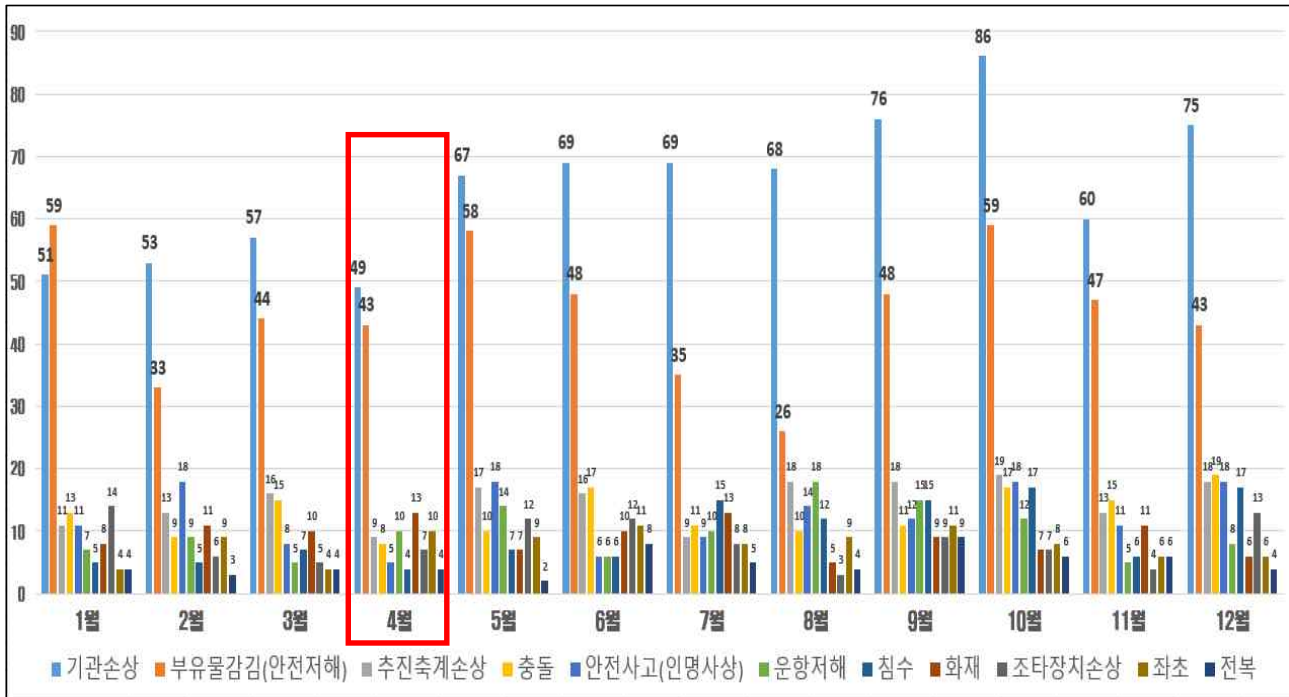
### □ 4월은 연중 해양사고가 가장 적게 발생하나, 좌초(10건)와 화재(13건)사고가 전월(좌초 4건, 화재 10건) 대비 많이 발생함

- 봄철 출항 빈도가 잦아지고 온화한 날씨로 줄음운항과 자동조타장치를 과신하여 전방 경계를 소홀히 하는 경향이 있음
  - 항구에 근접할 때, 수동조타 사용 및 전방 경계를 철저히 해야 함
- 화재 사건의 주요 원인은 정기적으로 정비·점검을 시행하지 않는 것임
  - 전기설비의 피복 손상 여부와 절연저항 등을 정기적으로 확인해야함

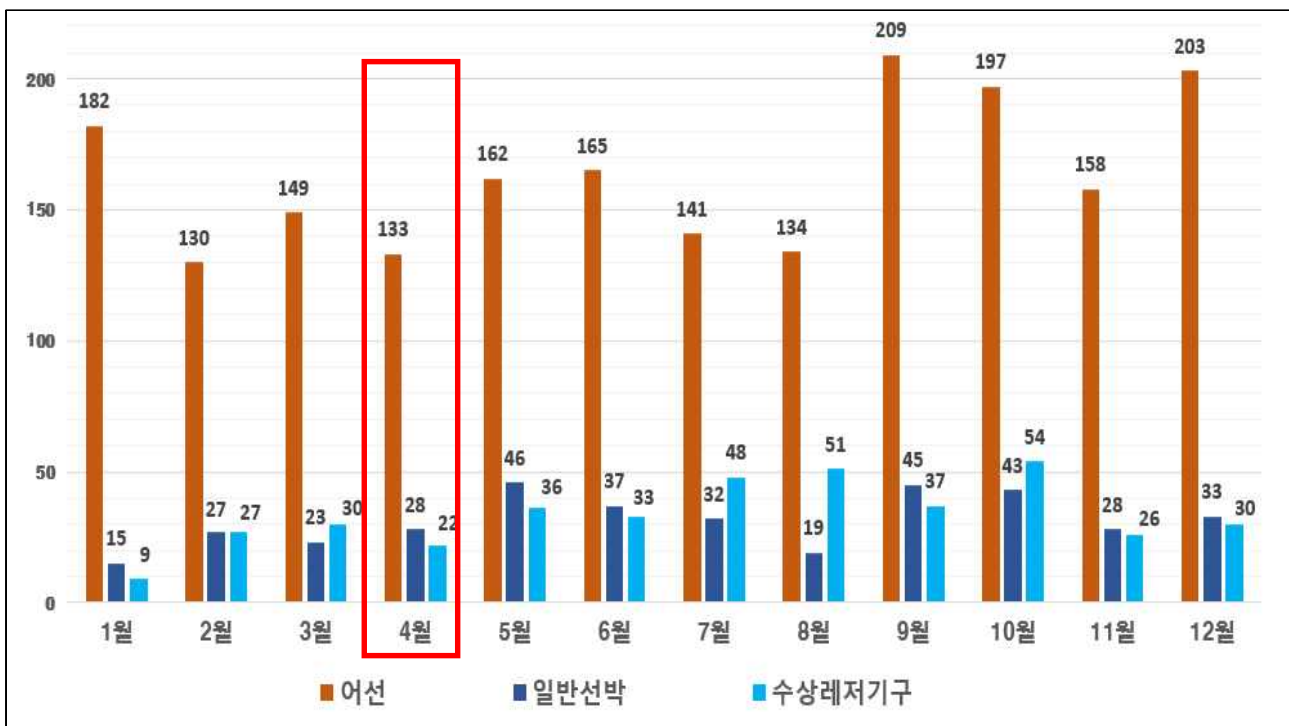
#### 4월 안전운항 실천구호

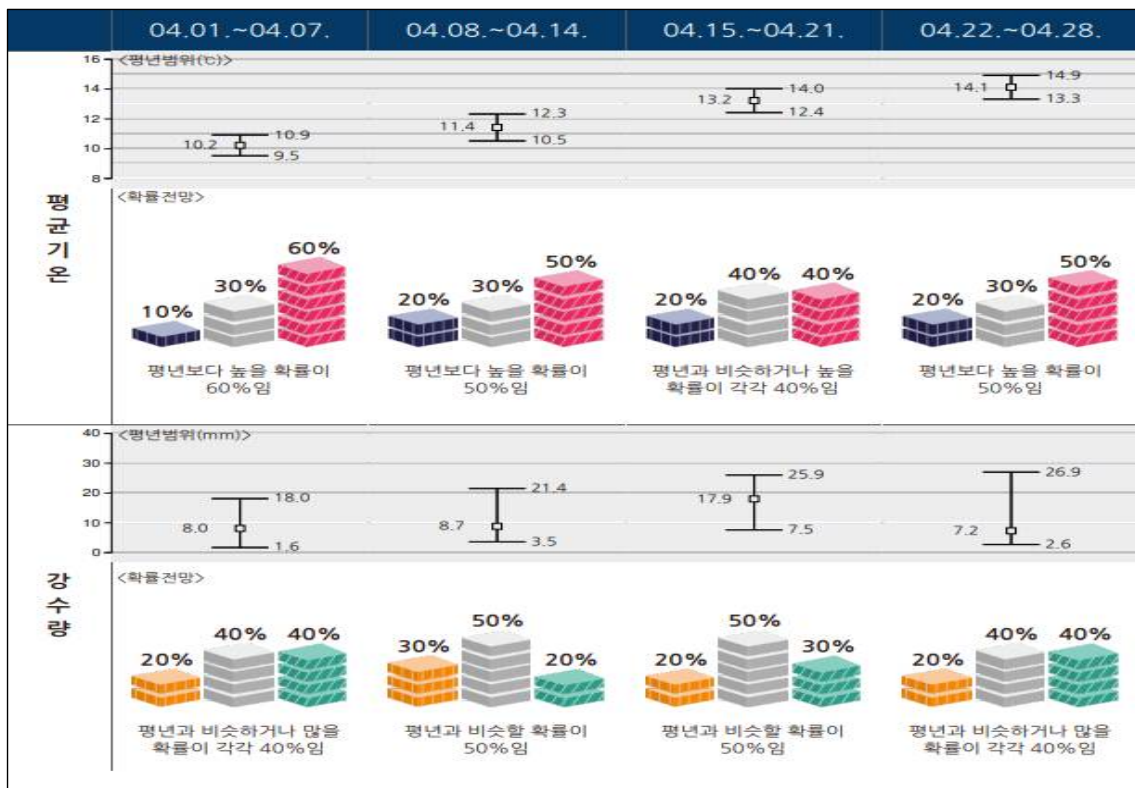
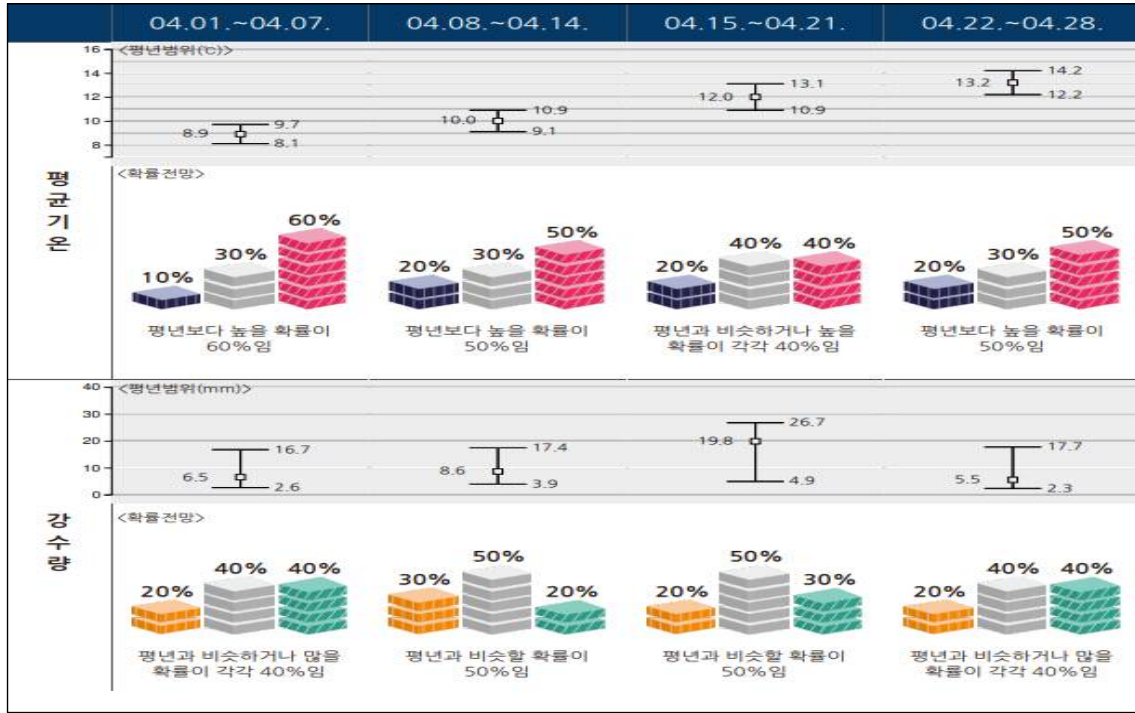
수동 조타와 정기적인 점검은 사고 예방의 첫걸음

## 1. 주요 사고유형별 월별 사고(건수)



## 2. 어선, 일반선박 및 수상레저기구 월별 사고(척수)





사건명		어선 A호 좌초사건
사 건 개 요	선박	A호 : 강화플라스틱재질 중형기선저인망어업선, 23톤, 선원 5명
	일시	2021년 4월 24일 01시 00분경
	장소	경상북도 포항시 석병2리항 북방파제등대로부터 036도 방향, 약 0.4해리 해상
	피해	A호 : 선저외판 파공 후 침몰
경 위 원 인	기상	해상은 흐린 날씨에 시정은 약 3해리 풍향은 북동풍이 초속 8~10미터로 불었고, 파고는 약 2~3미터
	경위 원인	A호는 2021년 4월 21일 10시 00분경 구룡포항에서 연료유와 청수 및 어구 등을 적재한 상태에서 선장을 포함한 선원 5명이 승선한 채 조업차 출항하여 조업지에서 같은 날 13시 00분경부터 조업을 시작하였고, 단 1시간의 휴식 시간도 없이 같은 달 23일 23시 00분경까지 조업을 계속 하였으며, 같은 날 23시 00분경 조업지를 출발한 이래 선장 혼자 항해 당직을 수행하면서 자동조타 상태로 침로 약 164도, 속력 약 7.3노트로 항해하던 중 같은 달 24일 00시 00분경 이 선박의 전방에서 항행 중인 상선을 목격하고 수동조타로 전환한 후 침로를 약 211도로 변경하여 상대 선박을 우회하여 항행하였고, 같은 날 00시 09분경 이 선박을 원침로로 복귀시킨 다음 지피에스 플로터 화면에서 좌표 커서를 이동하여 구룡포항을 목적지로 설정하고 자동조타로 전환한 후 조타실에서 부지 불식간에 잠이 들었고, 이 선박은 설정된 침로를 따라 구룡포읍 석병리 해안가로 항해하여 암초 지대에 좌초함으로써 선저외판이 파공되어 침몰한 사건임
교 훈		<ol style="list-style-type: none"> <li>1. 항해당직자는 항해 당직을 수행하기 전에 충분한 휴식을 취하여야 하며, 선장은 이에 대한 항해 당직 계획을 수립·시행하여야 한다.</li> <li>2. 선장은 선박의 항해 시작 전에 예정 항로상 암초 및 저수심 해역을 잘 파악하여 항해계획을 수립하여야 한다.</li> <li>3. 항해당직자는 항해 중 선박 위치를 수시로 확인하여 선박이 위험지대로 접근하지 않도록 주의하여야 한다.</li> <li>4. 지피에스 플로터의 사용 방법을 사전 숙지하고 이를 주기적으로 최신화(Update)하되 항해보조용으로만 사용하여야 한다.</li> </ol>

사건명		예인선 A호 화재사건
사 건 개 요	선박	A호 : 강재질 예인선, 29톤, 선원 2명
	일시	2021년 4월 24일 09시 50분경
	장소	강원도 삼척시 임원항등대로부터 방위 약 104도, 거리 약 1.7해리 해상
	피해	A호 : 조타실, 휴게실 및 기관실 전소 후 침몰
	기상	해상은 맑은 날씨에 시정은 약 3해리 이상 풍향은 북서풍이 초속 8~10미터로 불었고, 파고는 약 1미터 내외
경위 원인		A호는 2021년 4월 21일 17시12분경 기관실 배전반에 화재가 발생하여 선박정비업체 수리기사들에 의해 기관실 기기 및 배전반 등을 수리한 선박이다. 선장은 법정 비품 수량을 숙지하지 못하여 출항 전 부족한 소화설비를 보충하지 아니하였고, 기관장은 출항 전 기관실 점검 시 주기관 시동모터의 단자 조임 상태 점검, 절연저항 시험 등을 하지 아니하였다. 이 선박은 2021년 4월 24일 06시10분경 선장과 기관장 2명이 승선하여 부선을 선미 예인하여 임원항 인근 해상을 항행하던 중, 기관실에 화재가 발생하였으며 기관장은 화재 발생 사실을 선장에게 보고한 후 분말소화기 2개를 사용하여 화재 진화를 하였고, 선장은 화재 발생 사실을 해상교통관제센터에 신고한 후 기관실 입구에 도착하여 분말소화기 2개를 분사하며 자체 진화를 시도하였으나 실패함으로써 화재가 확산되어 같은 날 12시50경 조타실, 휴게실 및 기관실이 전소되어 침몰한 사건임
교훈		<ol style="list-style-type: none"> <li>1. 기관장은 전기화재 예방을 위하여 정기적으로 주요 전기설비 단자 조임 상태나 절연 전선의 피복 손상 여부 등을 점검하고 전기설비의 절연저항을 측정하여야 한다.</li> <li>2. 선박에서 전기화재가 발생하였을 경우 가장 먼저 화재구역의 전원 및 통풍을 차단한 후 탄산가스소화기나 분말소화기로 초기진화를 시행하여야 한다.</li> <li>3. 협소한 기관실에서 화재가 발생하면 화재구역의 전원과 통풍을 차단하고 모든 문을 닫아 공기의 유입을 차단하여 소화하는 질식소화를 시도하거나 화재가 확산되지 않도록 하여야 한다.</li> <li>4. 선장은 인명 안전의 유지에 영향을 미칠 우려가 있는 법정 비품 수량을 수시로 확인하여 부족한 경우에는 출항 전에 반드시 보충하여야 한다.</li> </ol>