

다시, 대한민국!
새로운 국민의 나라

2025년도 주요 업무계획

2025. 2.



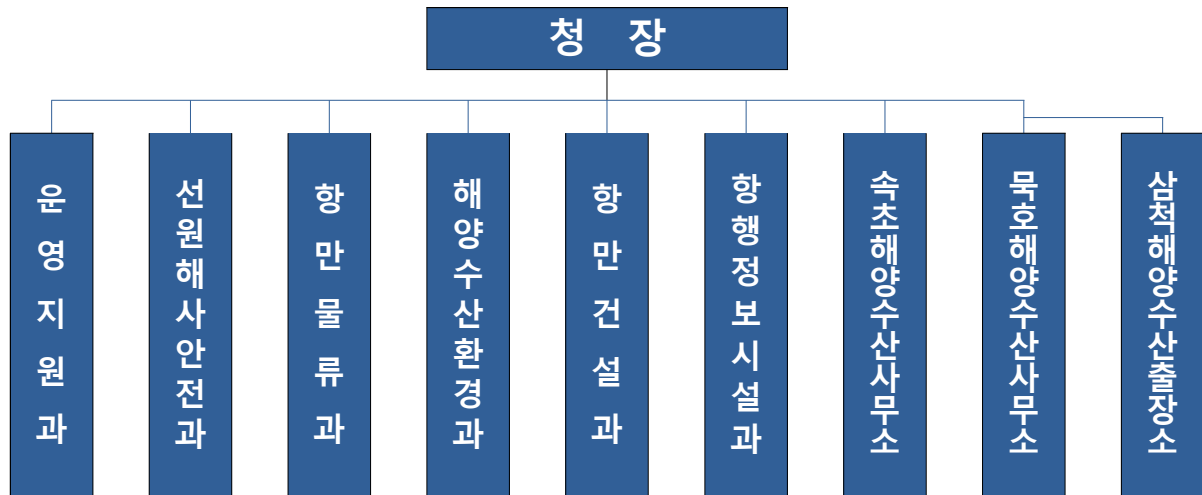
동해지방해양수산청

목 차

I . 일반 현황	1
II . 2024년도 주요성과	2
III . 2025년도 업무 추진 여건 및 전망	3
IV . 주요 추진과제	
1. 항만 · 어항 인프라 확충	5
2. 효율적이고 안정적인 항만 운영	7
3. 해양 · 항만 안전관리체계 강화 · 확립	8
4. 이용자 중심 민원행정 지원 · 제공	10
V . 참고자료	11

I . 일반 현황

① 조 직 : 6과, 2해양수산사무소(속초, 묵호), 1출장소(삼척)



* 유인등대 3개소(속초, 주문진, 묵호)

② 정·현원

(단위 : 명)

구분	계	공 무 원					청원경찰	공무직
		4급	5급	6~9급	관리운영직	기록연구사		
정원	95	1	8	84	1	1	157	10
현원	88	1	7	78	1	1	147	10

③ 예 산

(단위 : 백만원)

사업별	'24예산	'25예산	증 감	
			금 액	비율(%)
계	83,750	130,785	47,035	56.2
□ 일반회계	18,305	16,200	△2,105	△11.5
□ 교특회계	31,302	54,870	23,568	75.3
□ 농특회계	22,878	40,620	17,742	77.6
□ 에너지특별회계	15	8	△7	△46.7
□ 지역균형특별회계	11,250	19,087	7,837	69.7

II. 2024년도 주요성과

- **환동해권 산업원자재 거점항만도약을 위한 동해신항 개발사업 추진**
 - 기타광석·잡화부두 공사 착수('24.10), 석탄부두 실시설계 준공('24.12), 연결도로 실시설계 착수('24.2)를 통한 동해신항* 개발 여건 마련
 - * (개요) 방파제 1.85km('16.5~'20.8), 방파호안 2.3km('17.6~'22.12) 해안보호대책시설 1식, 부두 7선석(재정 3, 민자 4), 진입(연결)도로 3.56km, 인입철도 3.58km 등
- **항로표지의 효율적 점검과 사고 대응을 위한 표지선 건조·배치**
 - 강원권 해상 교통안전과 항로표지 시설의 효율적 관리와 소등 등의 기능 이상 시 신속한 복구 대응을 위한 친환경 항로표지선 현장 배치
 - * 총톤수 108톤, 재질 알루미늄, 길이 31.34m, 너비 6.40m, 깊이 3.0m, 약83억
- **동해항 국제여객선을 통한 외교업무 지원**
 - 한-러간 직항노선 중단(러-우 전쟁)에 따라 사할린동포 영주 귀국 지원(63명) 및 외교행낭 개봉검색 면제 등 외교관 입·출국 지원(3회)
- **현장 중심 안전관리로 해양사고 방지**
 - 사고 취약선박 점검(289회), 항만 순찰(352회), 하역현장 점검(868회) 등을 강화하여 항만·해양 무사고 달성
 - 해양안전 현장교육 및 해양안전 실천 캠페인 전개를 통해 해양 종사자의 해양사고 예방 능력 배양 및 의식제고
- **해양관광 산업 활성화 및 해양생태계 보전**
 - 화진포 해양박물관(수족관) 허가, 주문진 등대 역사적 보존가치 제고, 대진등대 관광 활성화(등탑 미디어 아트, 탐방로 설치 등) 등 지원
 - 강원권 25개 무인도서 전수 현장 점검, 해양보호구역(동해안 최초/양양 조도) 관리사업 지원 등을 통해 해양생태 관광 자원의 체계적 보전에 기여

Ⅲ. 2025년도 업무 추진 여건 및 전망

- (경제전반) 인플레이션 안정세, 통화정책 완화 등이 긍정적 요인이나, 보호무역 기조 강화 등 불확실성이 제약 요인으로 작용할 전망(IMF)
 - (세계) '25년 세계경제 성장률은 '24년과 동일한 3.2%로 전망되고, 신흥국은 성장 지속, 중국·미국경제 성장세는 둔화*될 것으로 예상 (OECD)
 - * (중국) '23년 5.2% → '24년 4.9% → '25년 4.5%/ (미국) '23년 2.9% → '24년 2.6% → '25년 1.6%
 - (국내) 소비·설비투자는 완만 회복이 전망되나, 수출 증가세 둔화, 건설투자 부진 등으로 24년 2.2% 대비 1.9%로 하락 전망(한국은행)
 - * (소비) 1.3%→1.9% (설비투자) 1.2%→2.9% (수출) 8.4%→2.2% (건설투자) △1.6%→△0.9%
- (국제물류) 아시아 제조국 중심으로 글로벌 수출이 확대되나(4.7%), 보호무역주의 심화, 공급망 분절화 등은 저해 요인으로 작용(무역협회)
 - (교역량) 세계 상품교역량은 '24년 2.7%에서 '25년 3.0%로 증가 전망, 중남미 수출(△0.1%), 중동 수입(△1.1%) 외 모든 지역 증가 예상(WTO)
 - (수출입) 수출은 전년 대비 2.2% 증가한 7,002억 달러, 수입은 2.1% 증가한 6,516억 달러, 무역수지 487억 달러 흑자 전망(산업연구원)
 - * (수출 증가율) 반도체 8.5%, 정보통신기기 8.4%, 철강 5.0%, 바이오헬스 4.9%, 조선 4.1%
- (강원권역) 자국 보호무역주의 강화와 중국의 저성장세로 인한 중간재 수출 감소 및 소비감소로 소비재 수입화물 감소 전망
 - (물동량) 총 물동량('24년, 2,699만톤) 주요 감소 화물인 석탄* 수요는 지속될 것으로 예상**되며, 물동량은 전년 수준 유지 전망
 - * 480만톤(전년比 48.5%↓) ** 영동권 화력발전소의 송전 전력 제한으로 발전량 감소
 - (기타) 미국 신행정부의 적극적인 중재로 러-우 전쟁종료 시 국제여행객향로 활성화 기반이 마련되어 관광수요 증가 예상

IV. 주요 추진과제

목 표

**환동해 물류 거점항만으로 도약하여
강원권역 해양산업 성장을 견인**

추진과제

1. 항만 · 어항 인프라 확충

- ① 동해신항 개발사업 본격 추진
- ② 국가어항·연안정비 사업 추진
- ③ 묵호항 국제여객터미널 건립

2. 효율적이고 안정적인 항만 운영

- ① 민·관 협력을 통한 항만 인프라 확충·개선
- ② 항만 기능 정비 및 시설 개선
- ③ 이용자 중심의 자율규제를 통한 항만 질서 확보

3. 해양 · 항만 안전관리체계 강화 · 확립

- ① 항만 안전관리체계 확립
- ② 중대재해 및 재난대응 강화
- ③ 해상교통 안전관리 강화

4. 이용자 중심 민원 행정 지원 · 제공

- ① 선원 권익보호 및 편의 제공
- ② 어업인 소득보전 지원

1 동해신항 개발사업 본격 추진

- (기타광석·잡화부두) 조달청 수의시담 및 본공사 계약 등 행정 절차를 거쳐 동해신항 최초 화물부두 착공('25.上)

* 부두 2선석 (기타광석 300m, 잡화 300m) / '21.~'27. / 2,323억원 ('25년, 621억원)

- (석탄부두) 실시설계 완료('24.12.)에 따라 기재부 총사업비 협의('25.上) 및 공사 발주('25.下)를 통해 조속한 사업 착공('26.上)

* 부두 1선석 (석탄 330m) / '23.~'29. / 1,363억원 ('25년, 24억원)

- (관리부두) 필수경비(조사·측량, 환평 등) 총사업비를 재반영(재정부처 협의, 25.上) 하여 실시설계 추진(25.下)

* 관리부두 187m, 도류제 372m 등 / '22~'30 / 451억원 ('25년, 2억원)

- (연결도로) 지역주민 및 지자체(동해시 등) 협의 사항을 감안한 최적 노선 선정 및 실시설계 완료('25.7) 후 공사 발주('25.下)

* 도로개설 2.7km / '23.~'29. / 476억원 ('25년, 90억원)

- (진입도로) 토지 보상(한국부동산원) 완료('25.上 예정) 후 교량 말뚝 기초작업 등 공사 본격 추진(~'28.)

* 도로개설 L=0.76km (과선교 0.38km) / '20.~'26. / 433억원 ('25년, 209억원)

- (선석 운영방안 마련) 「동해·묵호항 종합발전계획 수립 용역」 결과를 반영하여 건설중인 7개 선석* 운영 방안** 마련

* 기타광석/잡화/화학공업생산물부두('28년), 석탄부두('30년) 운영, #5~7선석 민자 유치 추진 등

** 동해항 처리화물의 신항 이전, 잡화부두 다목적 부두 전환, 부두운영회사 선정 방안 등

2 국가어항·연안정비 사업 추진

- (어항 인프라 개선) 재해 대비 및 어항 이용의 다변화, 작업환경 개선, 친수공간 확충과 정온수역 확보 등을 통한 어항기능 향상

< 주요 사업 내용 >

◇ 4개시군, 7개항만 6개사업(신규3, 계속3) 1074억원 (25년 314억원)

구분	사업기간	사업내용	사업비	비고
① 대포항 (속초)	'25.08.~'27.07.	방파제 보강 75m 등	144억 원 ('25년, 45억 원)	신규사업
② 남애항 (양양)	'25.06.~'27.09.	친수공간 공간확충 등	146억 원 ('25년, 41억 원)	신규사업
③ 금진항 (강릉) 사천진항 (강릉) 공촌항 (삼척)	'25.04.~'28.03.	항입구 준설 45,725m ³ 도류제 410m 등	167억 원 ('25년, 38억 원)	신규사업
④ 장호항 (삼척)	'23.07.~'26.07.	친수호안 178m 등	225억 원 ('25년, 87억 원)	계속사업
⑤ 임원항 (삼척) 정비사업	'23.07.~'26.06.	방파제보강 100m 등	118억 원 ('25년, 29억 원)	계속사업
⑥ 임원항 (삼척) 태풍피해 보강	'23.12.~'26.05.	동방파제 보강 403m 등	274억 원 ('25년, 74억 원)	계속사업

- (연안정비사업) 연안재해로부터 국토보존, 관광객·지역주민의 안전 하고 쾌적한 연안 이용 활성화, 지역주민 정주여건 개선 등 추진

< 주요 사업 내용 >

◇ 6개시군, 9개사업(신규2, 계속3, 설계용역 4) 3065억원 (25년 약166억원)

구분	사업기간	사업내용	사업비	비고
① 하시동지구 (강릉)	착공부터 48개월	수중방파제 400m 등	358억원 ('25년, 0.1억원)	신규사업
② 한섬지구 (동해)	착공부터 24개월	양빈 등	88억원 ('25년, 4억원)	신규사업
③ 죽도지구 (양양)	'25~'29	수중방파제 230m 등	234억원 ('25년, 5억원)	설계용역
④ 외옹치지구 (속초)	'23.6.~'26.6	수중방파제 2기 등	266억원 ('25년, 55억원)	계속사업
⑤ 지경·향호·소돌지구 (양양·강릉)	착공부터 48개월	수중방파제 6기 등	399억원 ('25년, 50억원)	계속사업
⑥ 문암·초곡지구 (삼척)	착공부터 48개월	이안제 7기 등	486억원 (협의중)	계속사업
⑦ 마차진·대진지구 (고성)	'24~'29	이안제 600m 등	460억원('25년, 17억)	설계용역
⑧ 영랑동해안2·장사지구 (속초)	'24~'29	수중방파제, 양빈 등	496억원('25년, 17억)	설계용역
⑨ 청암지구 (양양)	'23~'29	도류제, 돌제 등	278억원('25년, 18억원)	설계용역

3 묵호항 국제여객터미널 건립

- 환동해 해양관광 및 국제해양교통 거점 조성, 동해항 배후부지 인프라 개선 및 물류기능 강화, 이용객 편의 제공 등 관광 활성화 도모

* (추진일정) 기본 및 실시설계 ('24.6 ~ '25.6) → 총사업비 협의 및 공사발주 ('25.下)

** 추정 공사비 : 약 289억원 (여객터미널 및 주차장, 운영시설 등)

① 민·관 협력을 통한 항만 인프라 확충·개선

- (인프라 확충) 비산먼지 저감을 위해 호퍼 2기 보수, 이동식 호퍼 1기 제작 배치(민간)*, 노후 민간운영 세륜시설 1개소 교체 추진
* 하역사에서 제작하여 유지, 관리, 보수 책임 운영
- (수질 개선) 항만 내 급수관 및 배수시설 정비, 해양 유입 오염수 정화를 위해 침전지(동해항 5개소) 퇴적물 제거 등 추진
- (대기질 개선) 동해항 세륜시설(국가소유 4개소)을 세척 기능이 있는 터널형으로 개조하고, 남부두(15번 선석) 야적장 창고 신축
* 동해·묵호항 환경개선 및 노후 항만시설 정비사업(89억원) / 기간('24.11~'26.11)
- (비산먼지 저감) 미세먼지 계절관리기간('24.12.~'25.3.) 지자체(동해시)와 합동으로 세륜시설, 분진화물 하역 등 현장 점검(월2회) 강화

② 항만 기능 정비 및 시설 개선

- (동해항 기능 재배치) 전국 무역항 기본계획 수정계획 고시(4차, '25.12.)와 연계하여 시설 철거 및 원상 복구 등 북부두 기능 조정* 검토
* 동해항 북부두 20~24번 선석 화물처리기능 중단 → 관공선 부두 전환 등
- (시설개선) 가설창고 설치, 세륜시설 보강 등 항만기능 개선사업 본격 추진
* 가설창고 1동, 세륜시설 보강 4개, 도로 포장 등 / '24.11.~'26.11. / 101억원 ('25년, 20억원)
- (동해항 13번선석 정비) 노후화 시설 정비 공사로 인한 하역기능 중단 최소화를 위해 운영사와 대책 마련('25.上) 후 공사 착공('25.下)
* 접안시설 개축 320m 등 / '25~'29 / 375억원 ('25년, 35.1억원)

③ 이용자 중심의 자율규제를 통한 항만 질서 확보

- (창고 사용) 항만 내 국가소유 창고 사용허가 기준*을 엄격히 적용하되, 하역사 자체 자율점검 체계 구축·시행 시 평가 가점 등 인센티브 부여
* 창고 사용허가 평가기준 항목에 항만시설 무단사용 및 창고 사용률 저조시 감점, 호퍼 보유시 가점 추가, 허가받은 창고의 사용 범위 조정 등
- (야적장 관리) 분진화물 취급 야적장은 일일 점검을 통한 계도 및 위반사항 발생시 하역 중단 조치 등 관리·감독 강화
- (항만시설 관리) 창고 및 야적장 등 항만시설의 불법·무단사용 근절을 위해 현장 점검(주1회) 강화 및 항만시설사용 실태조사('25.上) 실시

① 항만 안전관리체계 확립

- (위험요인 개선) 임항도로, 작업자 보행로, 창고 등 항만종사자의 안전 위해요소 지속 발굴 및 개선 추진
 - * 항운노조, 하역업체, 트럭 운전원 등 항만이용자 의견 청취 → 하역사에 시정요구
- (취약기 특별점검) 항만안전협의체* 운영을 활성화하여 하역현장 합동점검(분기1회) 및 취약기(폭염, 풍수해 등) 특별점검 실시
 - * 우리청, 고용노동부, 동해소방서, 산업안전보건공단, 항만물류협회 및 항운노조 등
- (하역기계 안전점검) 사고 발생 우려가 높은 이동식 하역기계·장비(크레인 등) 등의 안전수칙 준수 여부 확인(반기별) 등 특별점검 실시
- (방파제 등 출입통제) 무단 출입자(불법 낚시객 등) 안전사고(중대시민재해) 예방을 위해 외곽시설(방파제 등) 정기점검(월1회)으로 출입통제 강화

② 중대재해 및 재난 대응 강화

- (중대재해예방 및 산업안전보건 확립) 법령 의무사항 철저 이행 및 정기적 점검(년2회)을 통해 중대산업·시민재해 제로화 달성
 - * 유해·위험요인 점검(안전보건 의무이행 점검표 활용), 안전보건관리자 법정 의무사항 이행 및 안전보건 관련법령 이행여부 등을 집중 점검
- (건설현장 안전) 안전·보건관리 체계 구축 및 의무 이행 여부 등을 수시·정기 점검 하여 시공사의 현장안전 능력 제고·강화
- (재난대응 강화) 태풍·지진·화재 등 재난 발생 대비 행동매뉴얼을 수정·보완·현행화하여 선제·예방적 재난대응 체계 구축
 - * 안전점검의 날 지정 후 점검 실시(매월), 안전대전환 집중안전점검 실시(상반기), 재난대응 안전한국훈련 추진(하반기), 지진 및 화재대피 훈련 진행(을지연습 등)

3 해상교통 안전관리 강화

- (안전취약분야 집중관리) 사고취약 선박, 안전관리 부실선박, 고선령 외항선, 여객선·크루즈 등 다중이용선박 안전관리 강화
 - * (사고취약 선박, 안전관리 부실선박, 고선령 외항선 등) 항만국·기국통제 강화
 - ** (다중이용선박) 구명·소방설비, 종사자 안전교육, 선내 비상훈련 실시 등 점검 강화
- (항로표지 시설관리 강화) 실시간 감시시스템 운영 및 관리등급제* 실시로 강원권역 항로표지 기능사고 사전 예방 및 무중단 서비스 제공
 - * 1등급 (무역항/매월/41기), 2등급 (연안항·어항/격월/86기), 3등급 (기타/3개월/58기)
- (다중이용시설 안전 강화) 유인등대(목호, 주문진, 속초) 방문 관광객의 안전사고 예방을 위한 편의시설 제공 및 각종 시설물 안전관리 철저
 - * 해맞이 행사, 설(1월), 태풍내습기(7월), 추석(10월), 동절기 및 연말연시(11~12월)
- (GPS 전파혼신 대응) 접경수역의 GPS 전파혼신 확대(서해 → 동해)시 신속한 대응을 위한 관계기관 비상 전파체계 운영
 - * (연도별 현황) ('12) 254척, ('16) 715척, ('24.11말) 1,497척[본부 신고 및 확인 등]
- (지능형 해상교통정보체계 운영) 해양사고 발생대비, 실시간·24시간 감시체계를 운영하여 신속한 사고전파 및 구조기관 지원 체계 유지

① 선원 권익보호 및 편의 제공

- (선원 권익보호) 수시·정기·특별감독을 통해 임금체불 및 인권침해 행위를 예방하고, 취약 사업장을 대상으로 맞춤형 노무관리 지도

* (선원근로감독 대상 사업장) 총 189개소 205척

- (선원 편의제공) 선원 이동민원실* 운영으로 민원인의 시간·경제적 부담 경감 및 민원처리기간 단축**

* (선원 이동민원실) 연 4회(분기별) 강릉 주문진항 및 고성 거진항에서 실시

** (처리기간 단축) 해기사면허증 발급 3일→즉시, 선원수첩 발급 1일 → 즉시

② 어업인 소득보전 지원

- (어업경영체 등록) 어업인 보조금 신설·확대, 어업경영체 등록 신청 접수·확인서 발급업무 등 변경내용 교육·홍보

* '25년 유효기간 만료(대상 911건) 어가의 등록유지 확인 및 갱신 중점 실시

- (공익직접지불금 관리 철저) 사업자 선정 단계부터 지급 및 관리까지 전 단계 관리·감독 강화

* 조건불리지역 (160건), 소규모어가 (1,129건), 어선원 (520건), 경영이양 (2건) 등

V. 참고자료

1 화물처리, 선박 입출항 및 여객수송 현황

□ 무역항별 수송실적

구 분		계	동해항	목호항	속초항	옥계항	삼척항	호산항
선박 (척)	'20	6,666	3,248	538	331	1,252	1,115	182
	'21	6,966	3,487	570	137	1,439	1,114	219
	'22	6,575	3,228	452	186	1,233	1,197	279
	'23	6,540	3,170	432	200	1,060	1,410	268
	'24	5,346 (△18.3)	2,692 (△15.1)	387 (△10.4)	113 (△43.5)	858 (△19.1)	1,185 (△16.0)	111 (△58.6)
화물 (천톤)	'20	54,860	29,358	1,322	593	6,887	6,445	10,255
	'21	57,392	30,350	1,327	102	6,767	6,902	11,944
	'22	58,354	29,556	1,120	106	6,323	7,260	13,989
	'23	59,380	31,921	1,246	89	6,153	7,663	12,308
	'24	48,740 (△17.9)	26,038 (△18.4)	956 (△23.3)	81 (△9.0)	5,682 (△7.6)	6,730 (△12.2)	9,253 (△24.8)

□ 여객선 운항실적

(단위 : 명, 톤)

항로		선박		2021	2022	2023	2024	전년 대비 증감률
합 계				245,798	280,960	230,241	187,257	△18.7
연안	목호/울릉/ 독도	씨스타1호		-	114,430	81,626	49,712	△39.1
		씨스타3호		-	-	-		
	강릉/울릉/ 독도	씨스타5호		146,739	154,089	115,607	108,114	△6.5
		씨스타11호		99,059	-	-		
국제	동해/블라 디보스톡/ 마이즈루	이스턴 드림호	여객	-	12,441	32,022	28,118	△12.2
			화물	6,258	41,842	29,898	19,035	△36.3
	속초/블라 디보스톡	오리엔탈 펠 6호	여객	-	-	986	1,313	33.2
			화물	-	-	240	141	△41.3

2 관할구역 및 항만·어항 현황

□ **관할구역** : 강원도 전역(7개 시, 11개 군, 해안선 402km)

□ **항만 및 어항 현황**

구분	범 위
무역항 (5개)	(국가관리: 1) 동해·묵호항 (지방관리: 4) 속초항, 옥계항, 삼척항, 호산항
국가어항 (14개)	(고성군) 대진항, 거진항 등 4개, (속초시) 대포항 1개, (양양군) 수산항, 남해항 등 2개, (강릉시) 강릉항, 금진항 등 3개, (삼척시) 덕산항, 장호항 등 4개



3 동해신항 개발사업 (재정) 추진일정 (안)

(2024.12. 기준)

구 분		25년				26년				27년				28년				29년				30년				31년			
		1	2	3	4	1	2	3	4	1	2	3	4	1	2	3	4	1	2	3	4	1	2	3	4	1	2	3	4
부 두	기타광석 및 잡화부두 (42개월)	수 의 시 담	착 공	공사 시행											준 공														
	석탄부두 (60개월)	총사업비 협의		공사 발주	입 찰	착 공	공사 시행													준 공									
	관리부두 (42개월)	총사업비 협의	설 계 발 주 및 입 찰	실시설계(18개월)					총사업비 협의	공사 발주	입 찰	착 공	공사 시행													준 공			
도 로	진입도로 (36개월)	토 지 보 상	공사 재 개	공사 시행											준 공														
	연결도로 (36개월)	실시설계			발 주	입 찰	착 공	공사 시행													준 공								
철 도	동해신항선 (~'25.9)	사전타당성 조사																											

※ 동해신항 개발사업 추진일정은 재정, 공사여건, 민원발생, 기상상황 등으로 인해 변경될 수 있음